



**MP FWF & Slalom oraz długodystansowe MP FWF
Zaliczane do Pucharu Polski w Klasach FWF, Slalom
Puck, 13-15.09.2024**

INSTRUKCJA ŻEGLUGI

1. PRZEPISY

- 1.1 Dodatek B ma zastosowanie, jednakże przepis PRŻ B5 61.1(a) jest usunięty
- 1.2 Załącznik T, „Arbitraż”, ma zastosowanie.
- 1.4 W przepisach dotyczących niniejszych regat:
[DP] – oznacza przepis, za którego naruszenie zastosowana kara pozostaje w gestii zespołu protestowego.
[NP] – oznacza przepis, naruszenie którego nie stanowi podstawy do protestu przez jacht.
Zmienia to PRŻ 60.1 (a).
- 1.5 Dodaje się nowy przepis PRŻ 29.3: Gdy w momencie sygnału ostrzeżenia kurs do pierwszego znaku wynosi około 90 stopni od kierunku wiatru,
(a) Gdy w momencie sygnału startu komisja regatowa zidentyfikuje deskę po kursowej stronie linii startu, komisja regatowa musi zasygnalizować falstart generalny.
(b) Gdy komisja regatowa zadziała na podstawie IŻ 1.2(a) i deska jest zidentyfikowana, będzie ona zdyskwalifikowana bez rozpatrywania, nawet jeżeli wyścig zostanie przerwany. Komisja regatowa musi wywołać lub wystawić jej numer, musi ona wtedy natychmiast opuścić pole wyścigu. Gdy wyścig jest powtórzony lub jego start jest przeprowadzony ponownie, nie może ona w nim żeglować.

2. ZASADY POSTĘPOWANIA [NP][DP]

- 2.1 Zawodnicy i osoby wspierające muszą stosować się do wszelkich uzasadnionych poleceń organizatorów, sędziów i mierniczych.

3. KOMUNIKACJA Z ZAWODNIKAMI

- 3.1 Oficjalne komunikaty dla zawodników będą umieszczane na stronie <https://portal.sailingnet.pl/regaty/mistrzostwa-polski-fwf-i-slalom-2024>
- 3.2 Dodatkową formą komunikacji z osobami wspierającymi będzie grupa naWhatsappie, do której dołączyć można poprzez link: <https://chat.whatsapp.com/J6KIUfRCeT4Fj7NyCN2esT>
- 3.3 Sygnały podawane na brzegu będą wystawiane na maszcie sygnałowym znajdującym się na terenie Portu Jachtowego w Pucku.
- 3.4 Gdy flaga AP jest wystawiona na brzegu, sygnał „1 minuta” zostaje zastąpiony przez „nie wcześniej niż 20 minut”. Zmienia to sygnał AP w Sygnałach Wyścigu PRŻ.



Baltica



rehasport
clinic

PREZYSTAW STRUK
MIECZYSLAW STRUK
MIECZYSLAW STRUK
MIECZYSLAW STRUK

Invest Puck Sp. z o.o.

hydrosfera

- 3.5 [NP][DP] Flaga AP nad H wystawiona na brzegu oznacza: „Wszystkie nierozpoczęte wyścigi są odroczone. Jachtom nie wolno opuszczać portu.” Zmienia to sygnał AP nad H w Sygnałach Wyścigu PRŻ.

4. ZMIANY W INSTRUKCJI ŻEGLUGI

- 4.1 Wszelkie zmiany w Instrukcji Żeglugi będą ogłaszane nie później niż 60 minut przed sygnałem ostrzeżenia do wyścigu, w którym zaczynają obowiązywać, z wyjątkiem, gdy zmiana taka dotyczy planu rozgrywania wyścigów, wówczas będzie ogłoszona do godziny 21:00 w dniu poprzedzającym jej obowiązywanie.

5. Format i punktacja

- 5.1 Dla klasy FWF regaty składają się z serii podstawowej, która może zawierać wyścigi rozgrywane w formacie course racingu
- 5.2 Dla klasy Slalom regaty składają się z pojedynczej serii wyścigów, która może zawierać wyścigi rozgrywane w formacie Slalom
- 5.3 Wyścig „Długodystansowe MP nie jest częścią serii „GP FWF & Slalom”.
- 5.4 W przypadku zarzutu błędu w opublikowanych wynikach wyścigu lub serii wyścigów, jacht musi wypełnić formularz z prośbą o sprostowanie wyniku dostępny w biurze regat
- 5.5 Najgorsze wyniki serii podstawowej odrzucane będą zgodnie z poniższą tabelą:

Klasa	Liczba wyścigów	Liczba odrzucanych wyników
FWF, Slalom	1-2	0
	3-7	1
	8-15	2
	16+	3

6. PLAN CZASOWY WYŚCIGÓW

- 6.1 Wyścigi planowane są jak poniżej:

FWF, Slalom		
Piątek	12:00	3 wyścigi FWF, wyścig długodystansowy, 6 wyścigów slalom
Sobota	11:00	6 wyścigów FWF, 6 - 12 wyścigów Slalom
Niedziela	11:00	6 wyścigów Slalom, 6 wyścigów FWF



Baltica



rehasport
clinic

PREZYSTAW STRUK
MIECZYSLAW STRUK
WYDZIAŁ WIOSLARSTWA I WIOŚLARSTWA
WIELKOPOLSKIEGO

Invest Puck Sp. z o.o.

hydrosfera™
WODOSPORT • REZERWACJE • WYPOŻYCZALNIA

- 6.2 Odprawa dla trenerów i zawodników odbędzie się pierwszego dnia regat o godzinie 11:00 przy biurze regat świetlica portu jachtowego invest Puck
- 6.3 Wyścigi nierozegrane w danym dniu mogą zostać rozegrane w kolejnych dniach, jeśli komisja regatowa tak zdecyduje.

7. FLAGI I OZNACZENIA KLAS

Klasa	Flaga
FWF S, M, GM	Flaga szara z logo FF
Slalom Junior młodszy (U17)	Flaga niebieska z logo FF
Slalom S, M, GM	Flaga żółta z logo FF
Długodystansowe MP	Flaga czerwono z logo IQFoil

8. TRASY

- 8.1 Załącznik nr 1 pokazuje trasy, włączając ich oznakowanie, przybliżone kąty pomiędzy bokami, kolejność okrążania znaków i stronę, po której każdy znak musi być pozostawiony.
- 8.2 Trasy będą sygnalizowane na tablicy wystawionej na statku startu.

9. ZNAKI

- 9.1 Znakami tras będą żółte i pomarańczowe „piramidy”
- 9.2 Znakami startu będą: statek komisji regatowej i pomarańczowa boja (cygaro) lub ponton z pomarańczową flagą
- 9.3 Znakami mety będą statek komisji regatowej i pomarańczowa boja (cygaro)
- 9.4 Bramka może zostać zastąpiona pojedynczym znakiem, który należy okrążyć lewą burtą.

10. START

- 10.1 Stosowana będzie poniższa procedura startowa. Zmienia to PRŻ B3 26.1 i 26.2.

<i>Minuty do sygnału startu</i>	<i>Sygnal optyczny</i>	<i>Sygnal dźwiękowy</i>	<i>Znaczenie</i>
3	Flaga klasy	Jeden	Sygnal ostrzeżenia
2	Flaga przygotowania	Jeden	Sygnal przygotowania
1	Opuszczenie flagi przygotowania	Jeden długi	Jedna minuta
0	Opuszczenie flagi klasy	Jeden	Sygnal startu



Baltica



rehasport
clinic



- 10.2 Aby zawiadomić jachty, że wyścig lub seria wyścigów wkrótce się rozpocznie, co najmniej 2 minuty przed podaniem sygnału ostrzeżenia zostanie wystawiona flaga pomarańczowa wraz z pojedynczym sygnałem dźwiękowym.
- 10.3 Linia startu przebiegać będzie pomiędzy pomarańczową flagą i kursową stroną znaku startu.
- 10.4 Deski, których sygnał ostrzeżenia nie został jeszcze podany, muszą unikać przebywania w polu startowym. Pole startowe wyznacza obszar rozciągający się w odległości 75 metrów w każdym kierunku od linii startu i jej znaków. [DP][NP]
- 10.5 Deska, która wystartuje później niż 2 minuty (1 minuta dla slalomu) po sygnale startu dla jej grupy będzie sklasyfikowana jako DNS. Niniejszy punkt zmienia PRŻ A4 i A5.
- 10.6 Przy startach na półwietrze, deska nie będąca w wyścigu nie może żeglować po nawietrznej obszarze, gdzie mogą znajdować się deski będące w wyścigu. [DP]
- 10.7 Dodaje się nowy przepis PRŻ 27.4: „Komisja Regatowa może zasygnalizować, że deski muszą żeglować na wskazanym halsie 10 sekund przed sygnałem startu i 10 sekund po sygnale startu. Hals będzie określony poprzez wystawienie zielonej flagi dla prawego halsu lub czerwonej flagi dla lewego halsu, wraz lub przed sygnałem ostrzeżenia.”

11. META

Linia mety przebiegać będzie między masztem z niebieską flagą na statku mety i znakiem mety.

12. LIMIT CZASU I PLANOWANY CZAS WYŚCIGU

12.1 Obowiązuje następujący limit czasu i planowany czas trwania wyścigu:

Dyscyplina	Target	Limit czasu	Zamknięcie mety
Course Racing			
FWF S,M,GM,W	12-15	25	10
Slalom			
Slalom	3-4	6	3
Slalom U17	3-4	6	6
MP Długodystansowe	60'	75'	30'

12.2 Deski, które nie ukończą w czasie oznaczonym jako czas otwarcia mety, po tym jak pierwsza deska w grupie przebyła trasę i ukończyła, będą punktowane jako DNF. Niniejszy punkt zmienia PRŻ 35, A4 i A5.

13. ROZPATRYWANIA

- 13.1 Formularze prośby o rozpatrywanie są dostępne w biurze regat znajdującym się świetlicy portu jachtowego invest puck, gdzie należy składać je przed upływem limitu czasu składania protestów i prośb o zadośćuczynienie.
- 13.2 Dla wszystkich grup czas składania protestów wynosi 60 minut po tym jak ostatnia deska ukończyła ostatni wyścig w danym dniu lub po tym jak komisja regatowa zasygnalizuje, że nie będzie już więcej wyścigów w danym dniu. Obowiązuje późniejszy z wymienionych terminów.



Baltica



rehasport
clinic

PREZYSTAW STRUK
MIECZYSLAW STRUK
WIELE WODZYSTWA POMORSKIE

Invest Puck Sp. z o.o.

hydrosfera™
WODOSPOROBIE • ODESZCZYNIA • WODA • ODETA • ODETA

- 13.3 Zestawienie protestów będące informacją dla zawodników o terminie rozpatrywania oraz czy są stroną lub świadkiem w proteście, opublikowane będzie w ciągu 20 minut po zakończeniu czasu składania protestów. Rozpatrywania będą odbywać się w pokoju zespołu protestowego, począwszy od godziny podanej na zestawieniu.
- 13.4 Kara za złamanie przepisów klasowych, przepisów Dodatku G PRŻ oraz przepisów oznaczonych [DP] może być mniejsza niż dyskwalifikacja.

14. PRZEPISY BEZPIECZEŃSTWA [NP] [DP]

- 14.1 Deska, która wycofa się z wyścigu musi jak najszybciej powiadomić o tym komisję regatową.
- 14.2 Deska, która nie wychodzi na wodę musi jak najszybciej powiadomić o tym komisję regatową.

15. ZMIANA WYPOSAŻENIA [DP]

- 15.1 Wymiana uszkodzonego lub utraconego wyposażenia jest niedozwolona bez zgody komisji pomiarowej. Prośby o wymianę muszą być składane do komisji pomiarowej przy pierwszej nadarzającej się okazji.

16. ŁODZIE OSÓB WSPIERAJĄCYCH

- 16.1 Osoby wspierające muszą przebywać na zewnątrz obszaru, na którym jachty się ścigają w odległości nie mniejszej niż 50 m od najbliższego jachtu będącego w wyścigu lub znaku trasy.
- 16.2 Dodatkowo osoby wspierające zobowiązane są do prowadzenia nasłuchu VHF na wyznaczonym kanale.
- 16.3 Gdy osoby wspierające udzielają pomocy osobie w niebezpieczeństwie, powyższe zapisy nie mają zastosowania.

17. Ubezpieczenie

17. Każda uczestnicząca deska musi posiadać na czas regat ważne ubezpieczenie od odpowiedzialności cywilnej (OC) w minimalnej kwocie gwarancyjnej w wysokości 1 500 000 EUR lub wartości równoważnej

18. ZASTRZEŻENIE ODPOWIEDZIALNOŚCI [NP]

Wszyscy uczestnicy biorą udział w regatach na własną odpowiedzialność.

Żadna z czynności wykonana lub nie wykonana przez Organizatorów nie zwalnia uczestników regat od ponoszenia odpowiedzialności za jakąkolwiek szkodę spowodowaną przez zawodnika jachtu lub deski wynikającą z udziału w regatach.



Baltica



rehasport[®]
clinic

PATRONAT HONOROWY:
MIECZYSLAW STRUK
MAYOR
MIEJSCOWOŚĆ POKOJOWA

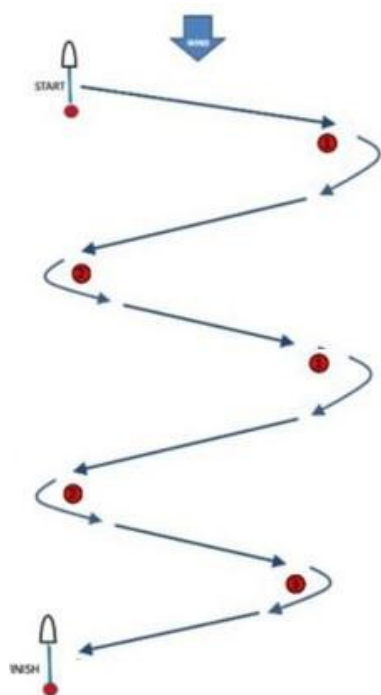
Invest Puck Sp. z o.o.

hydrosfera[™]
WODOSPOROBIA • OCHRONA I WYKONANIE

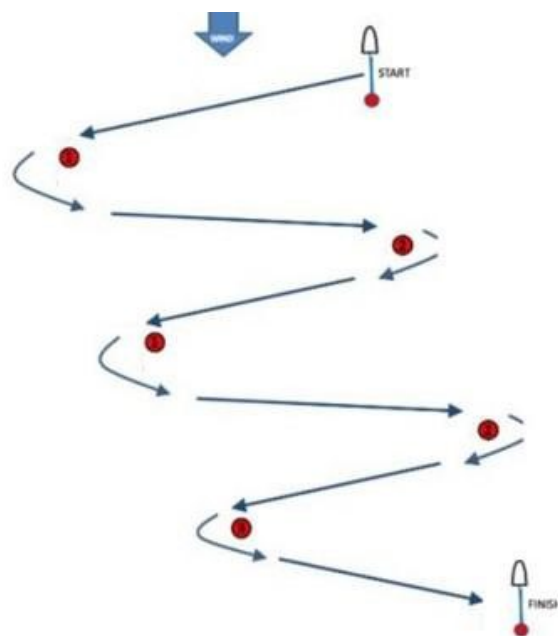
Załącznik nr 1 – trasy regatowe

Trasa Slalom

Trasa: SP



Trasa: SS



Kolejność okrążania znaków
Start – 1- 2 - 3 – 4 – 5 - Meta



Baltica



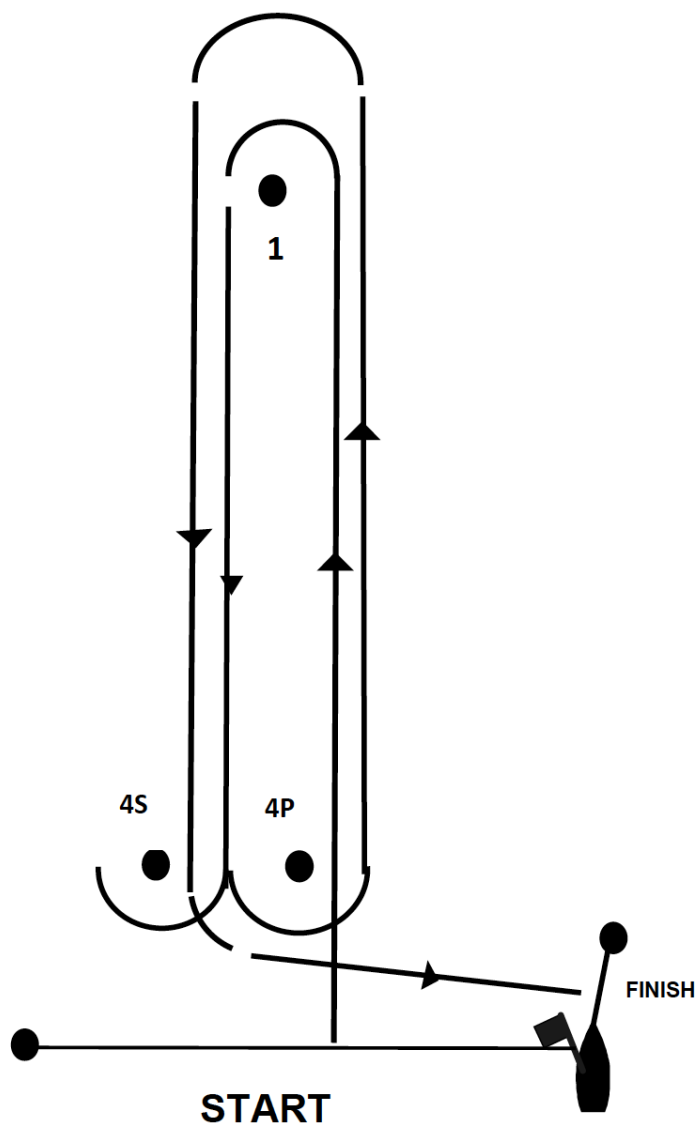
rehasport
clinic

PREZJANT HONOROWY
MIECZYSLAW STRUK
MARSZAŁEK
MIĘDZYNARODOWYCH POKOJOWYCH

Invest Puck Sp. z o.o.

hydroSfera™
WODOSPORÓDZARZDZANIE I WODNA SIŁA

Trasa Course Race (FWF)



START - 1 - 4S/4P - 1 - 4P - FINISH

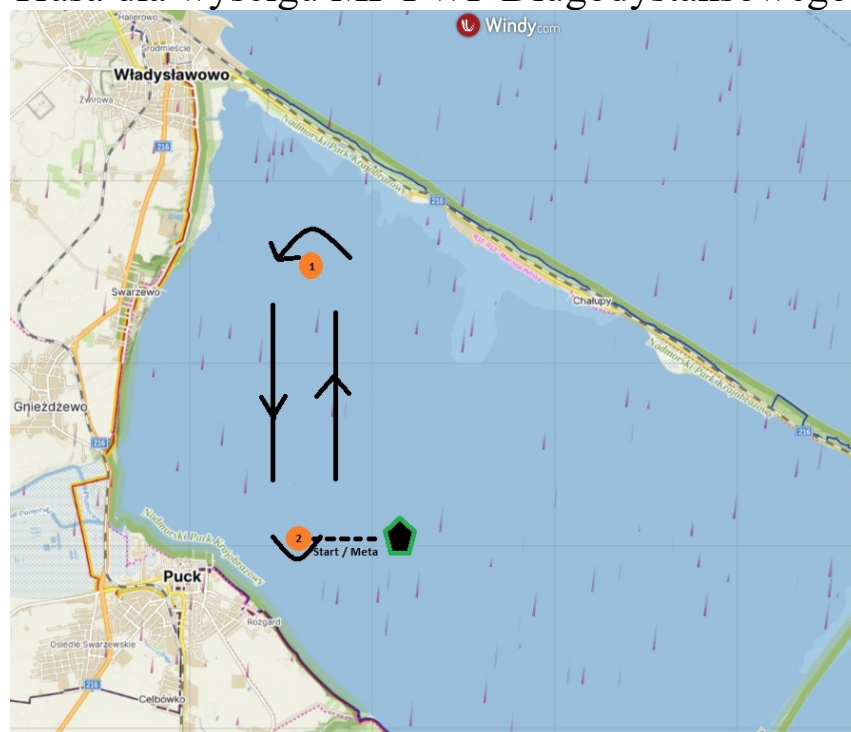


Baltica



Załącznik nr 2 – wyścig MP FWF długodystansowy

Trasa dla wyścigu MP FWF Długodystansowego



Wyścig długodystansowy odbędzie się w formule „one hour classic”. Zawodnicy wystartują ze startu wspólnego i będą okrążać kolejno znak nr 1 oraz znak nr 2 lewą burtą. Po upływie czasu 60 minut od momentu startu komisja regatowa wywiesi niebieską flagę na statku komisji (przy znaku nr 2) co oznaczać będzie metę wyścigu dla każdego zawodnika w stawce, który będzie przecinał linię mety (okrążając znak nr 2) . Wynikiem wyścigu będzie ilość pełnych okrążeń między znakami 1 oraz 2 oraz kolejność poszczególnych zawodników na mecie w przypadku tej samej liczby okrążeń.

Start: Start przebiegać będzie pomiędzy komisją regatową na prawym końcu a boją pomarańczową „piramidą” na lewym końcu. Flagą dla wyścigu długodystansowego będzie czerwona flaga z logo „IQFoil”

Kolejność okrążania znaków: Znak nr 1 lewą burtą, znak nr 2 lewą burtą

Meta: Po 60 minutach zostanie wywieszona niebieska flaga na statku KR (przy znaku nr 2) oznaczającego koniec wyścigu dla każdego zawodnika przecinającego linię mety

Wynik: Liczona będzie ilość pełnych okrążeń każdego zawodnika.



Baltica



rehasport
clinic

